

FIGYELEM! JELEN DOKUMENTUM NEM HELYETTESÍTI A GÉPKÖNYVET!

Üzemeltetési vízminőség

ÜZEMELTETÉSI TARTOMÁNY IVÓVÍZZEL		Normál kazán esetén			Alacsony vezetőképességű vízhez való kazánal		
PARAMÉTER	MRTÉKEGYSÉG	MIN.	OPT.	MAX.	MIN.	OPT.	MAX.
A víz vezetőképessége 20°C-on	μS/cm	250	400	1300	125	200	350
*Keménység	mg/l CaCO ₃	160	200	450	60	120	160

MIN = minimum - OPT = optimális - MAX = maximum
Az összes keménység függvényében változik a tisztítások közötti időciklus

Az egyéb vízösszetevők határértékeinek tekintetében, kérjen tájékoztatást.

Műszaki adatok, fizikai méretek, üzemi körülmények

műszaki adatok	400ES3MN W 400ES3 Mini W	400ES6MN W	400ES6NW 400ES6Mini W	400ES12N W	400ES24N W	400ES48N W
gőztermelés (kg/h)	3	6	6	12	24	48
hálózati feszültség	230V 50 - 60 Hz		400V 3/N 50 - 60 Hz			
teljesítmény (kW)	2	4,5	4,5	9	18	35
felvett áramerősség (A)	9	19	6,5	13	25	51
gőzcső belső átmérő (mm)	25	25	25	25	40	2 x 40
kazánok száma	1	1	1	1	1	2
üres tömeg (kg)	10	10	10	12	19	38
üzemi tömeg (kg)	12/12	13	13/12	18	37	74
belépő víz nyomása (bar)	1 - 10					
betáp. vezeték méret (mm ²)*	3 x 2,5	3 x 2,5	5 x 2,5	5 x 2,5	5 x 6	5 x 10
hőmérséklet javasolt max (°C)	50					
Érzékelési pontosság (°C)	0,1 – 1					
méret (mm) szél.x mag.x mély	430 x 525 x 240 Mini: 320 x 447 x 193			430 x 625 x 240	430 x 710 x 240	660 x 710 x 290

* A betápláló vezeték az érvényben lévő villamos szabvány szerint kell méretezni, kialakítani!

Javasolt kabinméret (méretezés)

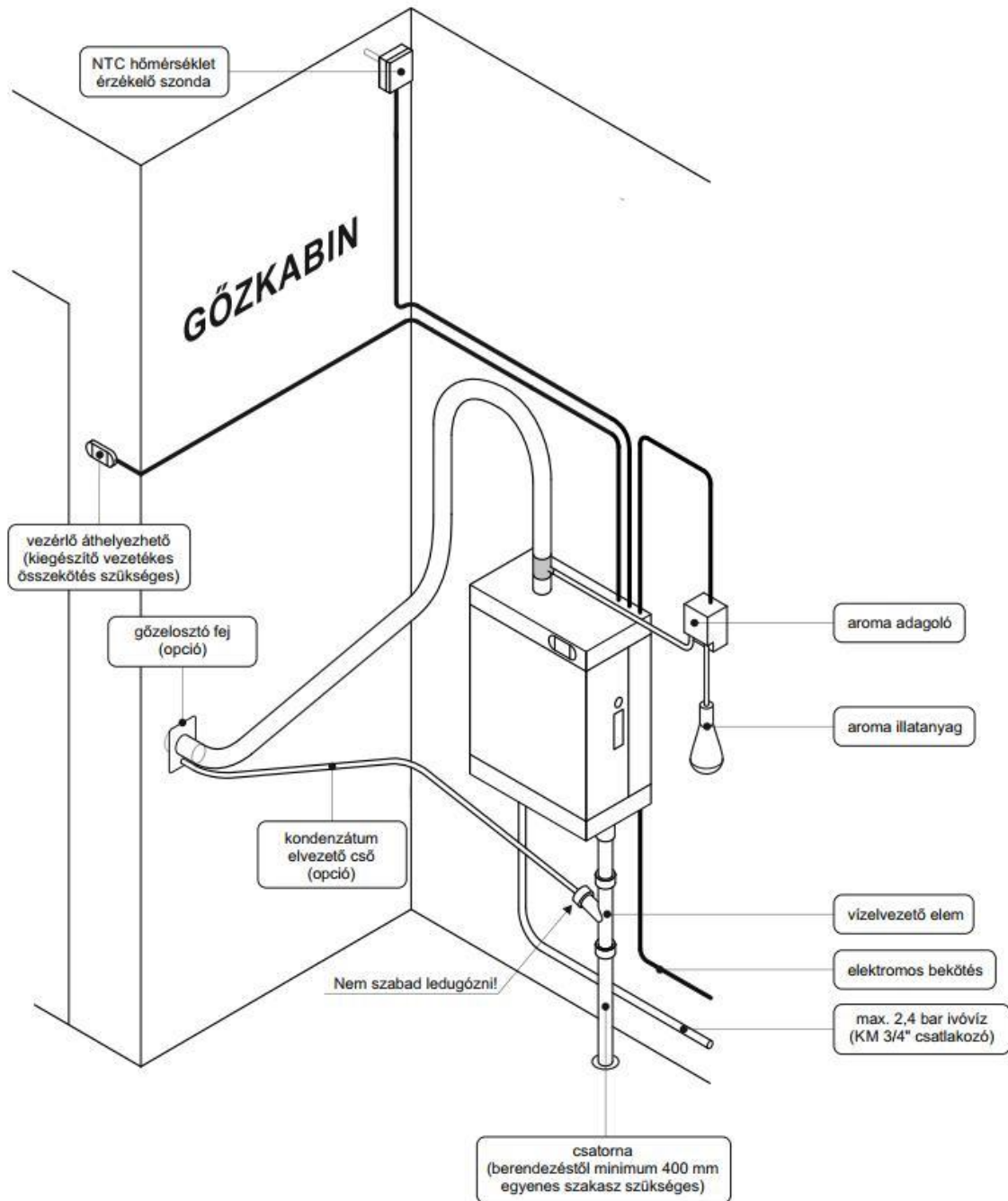
Magáncélú: Kabin m³ x 750W Közcélú: Kabin m³ x 1000 W

(a szükséges teljesítmény a helyi adottságok, falszerkezet, filtráció függvényében változnak!)

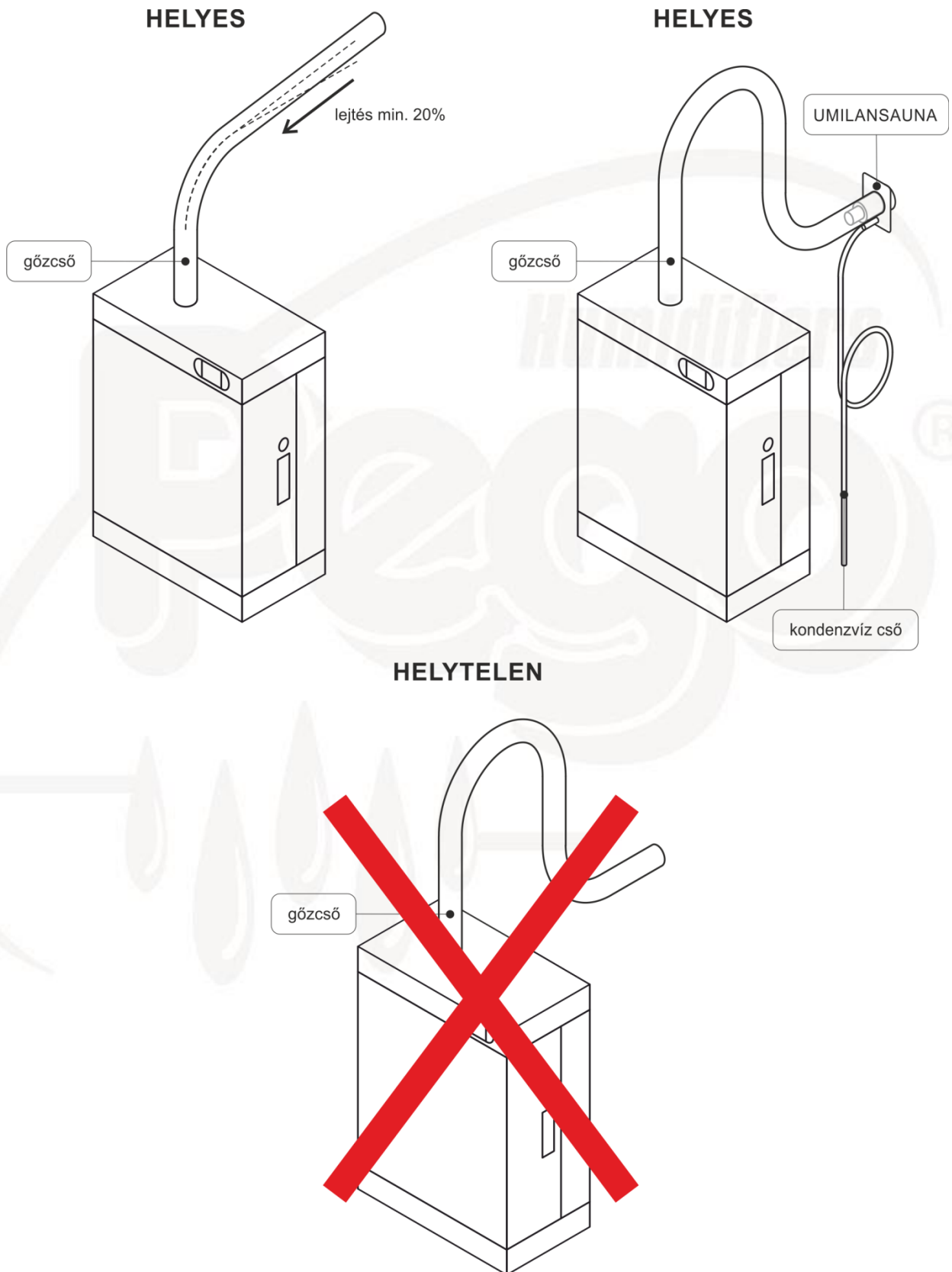
Telepítési feltételek, tudnivalók

1. A berendezés telepítését, karbantartását csak minden szükséges művelethez szakképzett személyzet végezheti. A telepítést gépkönyv szerint szükséges elvégezni a helyi szabványok figyelembe vételével.
2. A berendezést a gőzcsatlakozás helyéhez minél közelebb található helyre telepítsük, így minimalizáljuk a gőzcső hosszát, amely maximum 5 m.
3. A berendezést olyan magasságban helyezzük el, hogy a vezérlőegység a paraméterek beállításához könnyen hozzáférhető legyen. Az ajánlott magasság: 1 m.
4. A párasító bizonyos részeinek hőmérséklete működés közben 60 °C. Bizonyosodjunk meg arról, hogy a párasítóval érintkező felületek elviselik ezt a hőmérsékletet.
5. Ne telepítsük a párasítót olyan berendezések vagy tárgyak közelébe, amelyek károsodhatnak a víztől vagy a gőztől.
6. Ne vezessük az elektromos - és jelkábeleket (a szondák/érzékelők és a digitális bemenet vezetékai) ugyanabban a kábelcsatornában.
7. Minden esetben építsünk be életvédelmi relét, a párasító elektromos betáplálását biztosító áramkörbe, és leválasztó áramtalanító kapcsolót a berendezés mellé.
8. Minden csatlakozáshoz a kívánt elektromos teljesítmény biztosításához szükséges keresztmetszetű vezetékot kell választani.
9. Ha szondát/érzékelőt nagyobb távolságra kell elhelyezni, a vezetékek árnyékoltak és megfelelő keresztmetszetűek legyenek
10. A vízvezető csomagtól alá szereljük be 40 mm átmérőjű függőleges, egyenes lefolyó szakaszt (MINI és Coldrainnel szerelt ES berendezések kivételével hőálló szükséges).
11. A belépő vízvezetékre golyós elzáró szerelvényt szereljük be, és egy tisztítható vízszűrőt, valamint szükség esetén szabályzó szerelvényt a 2,5-3 bar belépő víznyomás tartása érdekében.
12. Ha nincs szükség külső aktiválásra, vezérlőegységen áthidalást kell létrehozni a 24-es és a 25-ös kapcsolók között. Ha a bemenet inaktív, a kijelzőn KI (OFF) felirat olvasható.
13. Ellenőrizzük, hogy a gépkönyvi ELLENŐRZŐ LISTÁBAN leírtak szerint történt-e a telepítés.
14. **A 2. menüsínt HSE érték (maximális beállítható hőmérséklet 45-50°C) beállításának elmulasztása balesetveszélyes!**
15. Mindenképp végeztessük el a beüzemelést a garanciavisezővel!

Wellness gőzgenerátor telepítése gőzkabinhoz

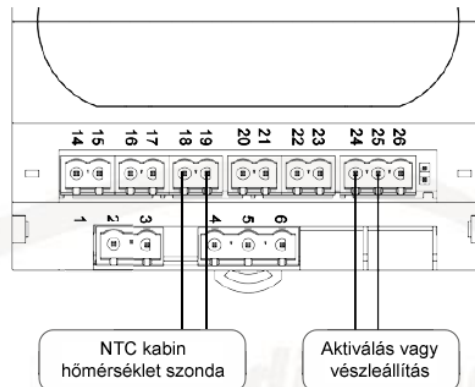
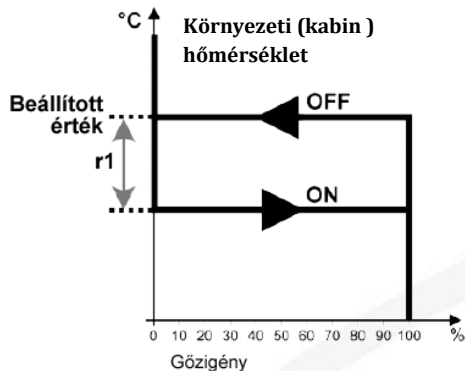


Gőzvezeték kiépítése - helyes és helytelen módok

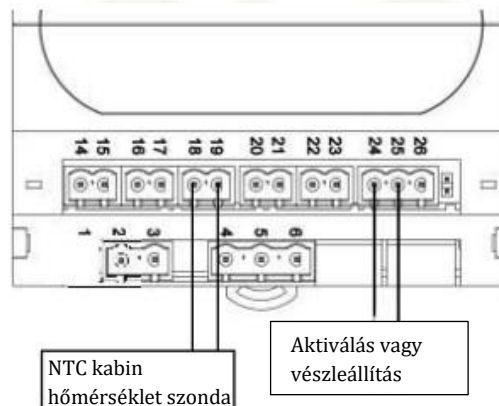
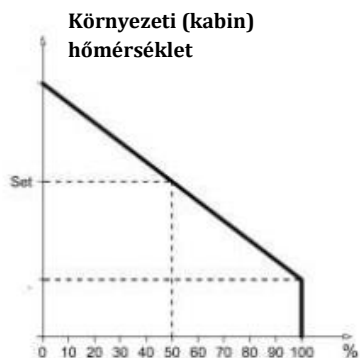


Vezérlés, NTC szonda bekötése (2. szintű menüben konfigurálendő)

ON- OFF üzemmód



FOLYAMATOS SZABÁLYZOTT (PROPOCIONÁLIS) üzemmód



Programozás

1. szintű programozás:



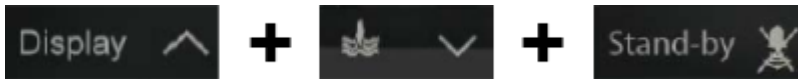
Több mint 3 másodperces egyidejű nyomva tartásával beléphetünk az 1. szintű programozás menübe.
1 szintű menüben állítsuk be:

PR menüpont a vízminőség figyelembe vételével kell beállítani, javasolt 90%.
(A kazán elhasználódása folyamán, a % arány csökkentendő.)

2 szintű programozás (alapbeállítása):

Kizárólag a garanciaviselő vagy megbízottja végezze!

Lenti beállítások nem helyettesítik a beüzemelést!



Több mint 3 másodperces egyidejű nyomva tartásával beléphetünk az 2. szintű programozás menübe

S2 menüpontot 12 percre javasolt állítani (vízminőség függvényében).

S9 = 7 on-off vagy S9 = 9 szabályozott proporcionális Hőmérséklet érzékelő NTC jele alapján működik.

t2 = 5 sec Illatszer adagolás funkció ideje
(az illatadagolási ciklus idejének beállítása).

t3 = 2 perc Illatszer adagolás ciklusok közti idő
(gőztermelés esetén, és ha a hőmérséklet a beállított érték 70% feletti értéket elérte)

t4 = 1 óra Üzem utáni szellőztetés időtartama.

Do4 = -3 Gőzképzésen kívüli időben ventilátor üzem

Do 5 = 4 Illatszer adagoló

HSE = 50°C Maximális beállítható hőmérséklet 45-50°C. (elmulasztása baleset veszélyes!)



A fenti gombok (^) + (v) néhány másodpercig tartó együttes megnyomásával kiléphetünk a menüből. Addig tartjuk lenyomva gombokat, amíg a (0.0) újra megjelenik.

Funkciók

Illatadagolás:

A Programozás > 2. szintű menüben leírtak szerint

(Do5 = 4, bekötés 13pont (DO 5 esetén 230V) és szabad N kapocspontra.



Több mint 3 másodperces egyidejű nyomva tartásával megjeleníthető az aktuális állapot (EoF = illatszer KI vagy Eon = illatszer BE) és a billentyűk 10 másodperces nyomva tartása után átvált az aktuális üzemmódra.

Szellőztetés, ködképzés fokozása, kiszáritás

- Ventilátor üzem gőzképzés közben:** Amikor folyamatos kismennyiségű frisslevegőt kívánunk juttatni a kabinba vagy elszívni (62-63 pont 230 V)
- Ventilátor üzem gőzképzés után:** Amikor a kabin eléri a kívánt hőmérsékletet, a ventilátor segítségével fokozható a ködképződés, illetve a frisslevegő juttatható a kabinba (Programozás > 2. szintű menüben Do 4 = +2 vagy -3 bekötés 7-8 pont (feszmentes relé kimenet).

Ebben az üzemmódban elérhető a használat utáni kiszáritás funkció Stand by állapotban.



Ehhez egyszerre nyomjuk meg a „le” nyíl és a Stand-by billentyűket, mikor a párástó készenléti állapotban van, és a kijelzőn megjelenik az Uon = ventilátor be. Ebben a fázisban csak a ventilátor marad aktív a t4 változóban beállított ideig. A ciklus megszakításához nyomjuk meg a Stand-by gombot 2*.

Szellőztetésnél a légmennyiség pontosan szabályozandó, mert a túlzott légmennyiség felesleges energia veszteséget okozhat és nem melegszik fel, illetve lehűl a kabin).

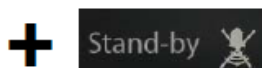
Távoli leállítás-indítás:

- A 24- 25 pont megszakításával külső kapcsolóval lehet vezérelni a berendezést. Ez a funkció egy külső kapcsoló ki kapcsolásával STAND- BY állapotban kerül a berendezés (12V!). A berendezés 1 óra eltelte után automatikusan leűrít.
- A 60-61 pont megszakításával külső kapcsolóval lehet vezérelni a berendezést Ez a funkció egy külső kapcsoló ki kapcsolásával, a berendezés vezérlésének áramellátása megszakad.(Figyelem 230V!)

Karbantartás

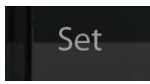
Kizárólag erre jogosult szakember végezze!

A gépkönyv előírásai alapján szükséges elvégezni!



Több mint 3 másodperces egyidejű nyomva tartásával beléphetünk az 2. szintű programozás menübe.

A Le vagy Fel nyíllal ellátott gombbal léphetünk a menüben

S1 menü pontban a  gomb megnyomásával megjelenő érték x10 = üzemóra